

# AFRYKAŃSKI POMÓR ŚWIŃ



Realne zagrożenie  
dla Polski,  
STYCZEŃ 2020 R.

*Powiatowy Inspektorat Weterynarii w Gliwicach*

# AFRYKAŃSKI POMÓR ŚWIŃ – (ANG. AFRICAN SWINE FEVER, ASF)



– wybitnie zakaźna i zaraźliwa choroba wirusowa, występująca w warunkach naturalnych u świń domowych różnych ras, niezależnie od wagi, wieku, płci oraz dzików.

Chorobę charakteryzują objawy kliniczne i zmiany sekcyjne podobne do ostrej postaci pomoru klasycznego świń, a zwłaszcza wysoka gorączka, znaczne powiększenie śledziona, dużego stopnia wybroczynowość oraz sięgająca 80-100% śmiertelność.

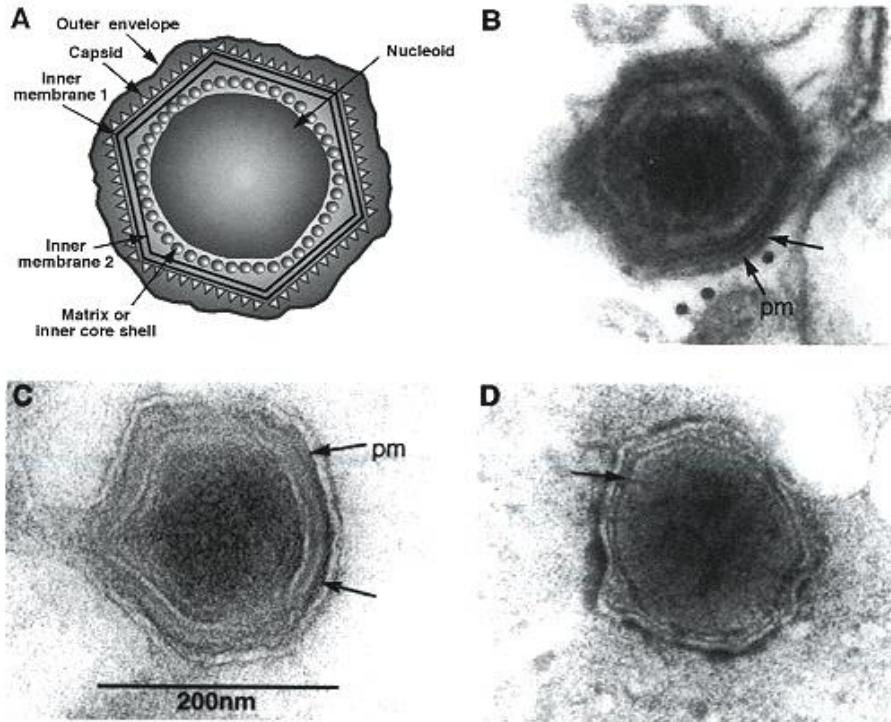
Wystąpienie przypadków tej choroby jest przyczyną poważnych strat ekonomicznych związanych z padnięciami zwierząt, wypłatą odszkodowań, kosztami eradykacji zarazy, a przede wszystkim wstrzymaniem obrotu i eksportu świń oraz artykułów żywnościowych wyprodukowanych z mięsa wieprzowego.

Na zakażenie wirusem ASF wrażliwe są dziki oraz świnię domowe wszystkich ras, bez względu na wiek, kondycję czy warunki środowiskowe. Wszystkie inne gatunki zwierząt domowych poza *sus domestica* i *sus scrofa* są na zakażenie wirusem ASF niewrażliwe.

**CZŁOWIEK nie jest  
wrażliwy na wirusa ASF;**  
wirus ten nie stanowi żadnego  
zagrożenia dla zdrowia i życia  
ludzkiego.



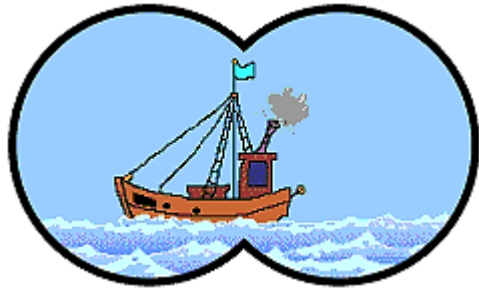
Czynnikiem etiologicznym choroby jest **wirus afrykańskiego pomoru świń (ASFV)**, zaliczany początkowo do rodziny Iridoviridae.



Po raz pierwszy, ASF został stwierdzony i opisany przez Montomerego, w 1921 roku, w Kenii. Na kontynencie europejskim choroba pojawiła się po raz pierwszy w 1957 roku, na terenie Portugalii i aż do 1995 roku ASF występował endemicznie w Hiszpanii i Portugalii, aczkolwiek w 1986 r. ostra postać choroby wystąpiła w Belgii oraz Holandii.

Aktualnie afrykański pomór świń występuje endemicznie w wielu krajach afrykańskich, sporadycznie w Ameryce Południowej, a w Europie na Sardynii, co ma związek z uwarunkowaniami geograficznymi oraz wielowiekową tradycją wolnego wychowu świń na tej wyspie.

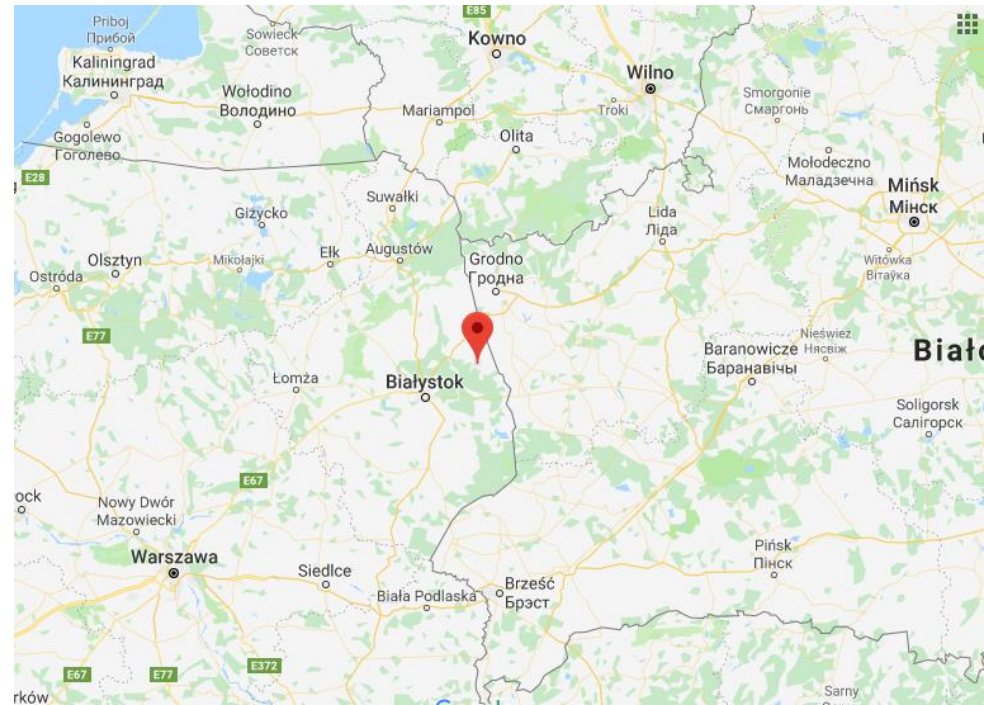
**W Polsce do roku 2014 nie rejestrowano przypadków tej choroby.**



Wirus ASF został przeniesiony do Europy w 2007 r. najprawdopodobniej w przez odpady kuchenne użyte do karmienia świń, pochodzące ze statku płynącego z Afryki, który zawinął do portu w Poti (Gruzja).

Wirus szybko rozprzestrzenił się po Europie z pierwotnego ogniska w Gruzji, przedostał się Do Armenii, Azerbejdżanu oraz Federacji Rosyjskiej (kilkaset ognisk). W 2012 r pierwsze ognisko ASF stwierdzono w południowo-wschodniej Ukrainie, w 2013 r. na Białorusi, w styczniu 2014 r. na terytorium Litwy.

**17 lutego 2014 r.** stwierdzono pierwszy przypadek ASF u dzika w Polsce (wieś **Grzybowszczyzna, gm. Szudziałowo, (woj. podlaskie).**





Iceland

Ireland

United Kingdom

Netherlands

Belgium

Luxembourg

France

Switzerland

Liechtenstein

Austria

Slovenia

Croatia

Bosnia and Herzegovina

Montenegro

Italy

San Marino

Vatican

Malta

Algeria

Tunisia

Morocco

Sweden

Norway

Finland

Estonia

Latvia

Lithuania

Belarus

Poland

Czech Republic

Slovakia

Hungary

Romania

Moldova

Ukraine

Serbia

Macedonia

Albania

Greece

Russia

Kazakhstan

**Armenia,  
Azerbejdža**

**Gruzja**

**Afryka**

Georgia

Azerbaijan

Armenia

Iran

Turkey

Syria

Iraq

Cyprus

Lebanon

Israel

Jordan

Saudi Arabia

Sweden

Finland



# African Swine Fever Jan. 2010 to Aug. 2012

Baltic Sea

Estonia

Latvia

Lithuania

Belarus

Poland

Czech Rep

Slovakia

Ukraine

Austria

Hungary

Moldova

Croatia

Romania

Serbia

Bulgaria

Black Sea

Georgia

Caspian Sea

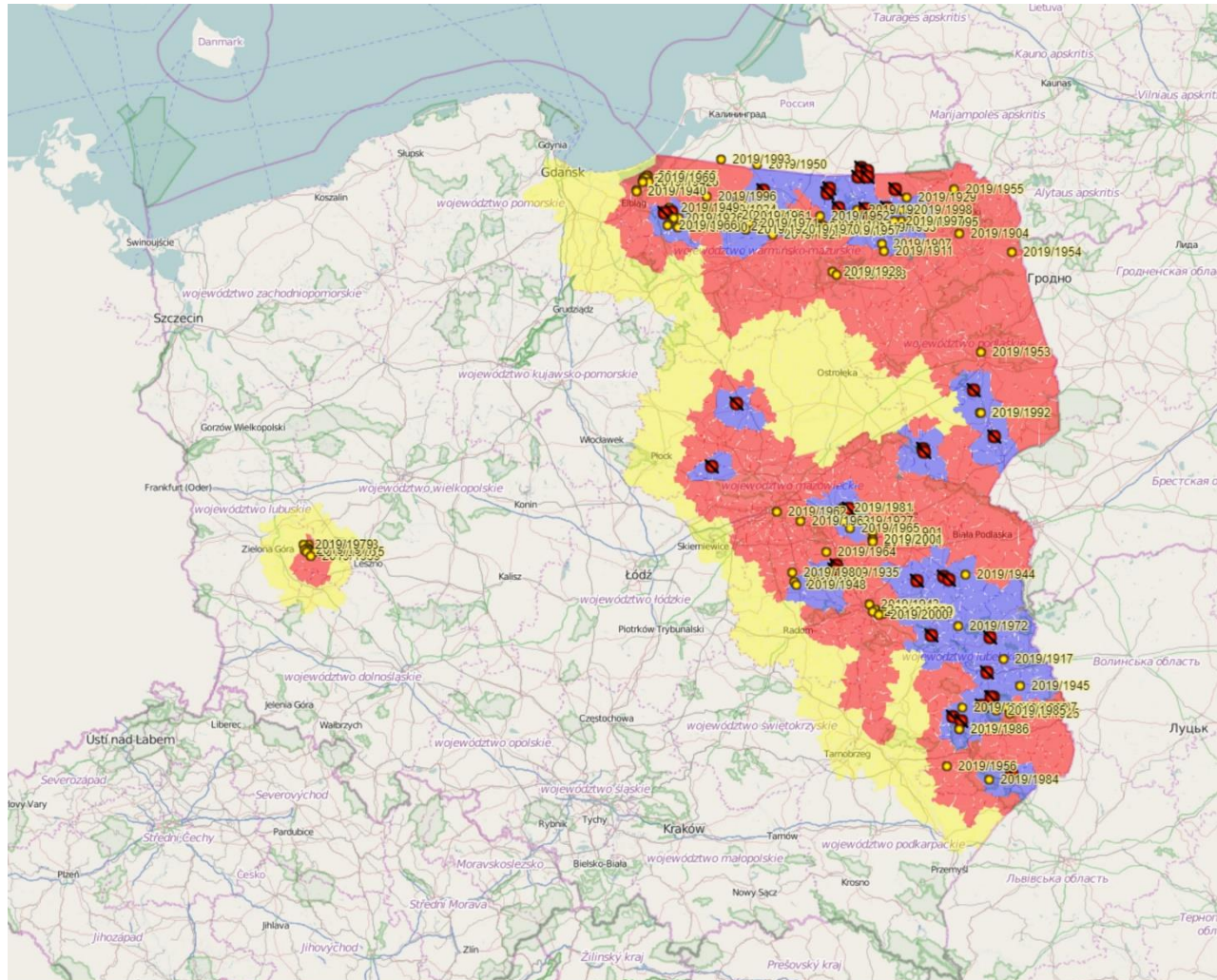
Uz

Azerbaijan

Turkmenista



# AKTUALNA SYTUACJA EPIZOOTYCZNA W POLSCE (17.12.2019 R.)



**obszar  
zagrożenia**

**obszar objęty  
ograniczeniami**

**obszar  
ochronny**



# OBJAWY KLINICZNE ASF

U DZIKÓW SĄ TAKIE SAME JAK U ŚWIŃ



## 1. ZWIĘKSZONE PADNIĘCIA

(w ciągu kilku/kilkunastu dni po zakażeniu chore dziki masowo padają).

2. **GORĄCZKA**, osłabienie, utrata apetytu, zaburzenia w poruszaniu się, utrata orientacji, ograniczony odruch ucieczki.

3. **SINE PLAMY** na skórze, uszu, boków brzucha oraz wybroczyny na skórze.



4. **Problemy w oddychaniu**, pianisty lub krwisty wypływ z nosa.

**5. WYMIOTY,  
krwawa BIEGUNKA.**



**6. PORONIENIA.**

# ZMIANY SEKCYJNE

- **wybroczyny** na skórze, na nagłośni,  
w pęcherzu moczowym, nerkach
- „**butony**” w jelicie (rzekomobłoniaste zapalenie jelit cienkich)
- zawały brzeżne w śledzionie



# DROGI PRZENOSZENIA WIRUSA ASF

## GŁÓWNE WEKTORY



### 1. Zwierzęta dziko żyjące – DZIKI

Migracja dzików z obszarów zapowietrzonych i zagrożonych – aktualnie zagrożenie dotyczy głównie wschodniej i centralnej Polski.

### 2. KOMUNIKACJA,

transport międzynarodowy – w tym nielegalne przemieszczenia zwierząt oraz przemieszczanie się środków transportu oraz ludzi (handel, turystyka, biznes).



### 3. ŻYWNOŚĆ

#### pochożenia zwierzęcego

- przewożenie (przemyt) przez osoby z za wschodniej granicy żywności, a następnie skarmianie świń resztkami lub wyrzucenie odpadów do lasów i kontakt dzików z odpadami.

**4. CZŁOWIEK** - w wyniku bezpośredniego kontaktu z zarażonymi świniami, ozdrowieńcami lub dzikimi świniami afrykańskimi będącymi bezobjawowymi nosicielami i siewcami zarazka. Do zakażenia dochodzi również poprzez kontakt z zakażonym materiałem pochodzącym z otoczenia lub **skarmianie zakażonych odpadów kuchennych.**



# WRAŻLIWOŚĆ WIRUSA

**Wirus jest bardzo odporny**, przeżywa w szerokim zakresie (pH 4-13) i temperatur, w tym w temperaturach poniżej 0°C.

Może przetrwać w zakażonych kojcach dla świń przez co najmniej jeden miesiąc, a także przetrwać przez wiele miesięcy w surowym, nie przetworzonym mięsie.

**Świnie/dziki mogą pozostawać nosicielami wirusa, nawet przez całe życie.**

Wysoka temperatura natomiast niszczy go szybko:

- w 55°C wirus ginie po 45 min.,
- w 60°C po 20-30 minutach.
- powyżej 69°C wirus ginie od razu.

**Ogromna oporność na działanie czynników środowiskowych  
(wysychanie, gnicie, temp., zmiany pH) !!**



Warunki	Przeżywalność	Źródło
<b>Krew (4°C)</b>	<b>18 m-cy</b>	<b>Iowa, 2006</b>
<b>Kał (20°C)</b>	<b>11 dni</b>	<b>Iowa, 2006</b>
<b>Zanieczyszczone kojce</b>	<b>1 m-ąc</b>	<b>Iowa, 2006</b>
<b>Temperatura 56°C</b>	<b>70 min.</b>	<b>Mebus i wsp. 1998 W: Foreign Animal Diseases</b>
<b>Temperatura 60°C</b>	<b>20 min.</b>	<b>Mebus i wsp. 1998 W: Foreign Animal Diseases</b>
<b>pH&lt;3.9 lub pH&gt;11.5 (podłoże bez surowicy)</b>	<b>Minuty</b>	<b>Mebus i wsp. 1998 W: Foreign Animal Diseases/Plowright,1994</b>
<b>pH 13.4 podłoże bez surowicy</b>	<b>21 godz.</b>	<b>OIE</b>
<b>pH 13.4 podłoże z 25% surowicy</b>	<b>7 dni</b>	<b>OIE</b>



<b>PRODUKT</b>	<b>PRZEŻYWALNOŚĆ (DNI)</b>
Mięso mrożone	1000
Odkostnione mięso	105
Mięso z kością	105
Mięso mielone	105
Solone mięso odkostnione	182
Solone mięso z kością	182
Gotowane mięso odkostnione	0
Gotowane mięso z kością	0
Mięso konserwowane	0
<u>Suszone mięso odkostnione</u>	300
Suszone mięso z kością	300
<u>Wędzone mięso odkostnione</u>	30
Chłodzone mięso odkostnione	110 (5 m-cy)
Chłodzone mięso z kością	110
Suszony tłuszcz	300
Podroby	105
<u>Skóra/tłuszcz</u>	300

# PADŁE DZIKI

Ze względu na dużą odporność wirusa na warunki środowiskowe i jego długotrwałą „przeżywalność” w zwłokach zwierząt, padłe dziki stanowią najistotniejszy potencjalny rezerwuar wirusa. Dodatkowo ich szczątki mogą być „rozwlekane” na znaczne odległości przez ssaki drapieżne, a także ptaki padlinożerne.

**Dlatego też bardzo ważne w walce z ASF jest szybkie usuwanie padłych dzików ze środowiska!**



## KTO JEST „WŁAŚCICIELEM” PADŁEGO DZIKA?

### ❖ **Ustawa z dnia 13 września 1996 r. o utrzymaniu czystości i porządku w gminach (Dz.U. 1996 nr 132 poz. 622)**

- art.3 ust. 1. „Utrzymanie czystości i porządku w gminach należy do obowiązkowych zadań własnych gminy”.
- art.3 ust. 2. p 15 „Gminy zapewniają czystość i porządek na swoim terenie i tworzą warunki niezbędne do ich utrzymania, a w szczególności zapewniają zbieranie, transport i unieszkodliwianie zwłok bezdomnych zwierząt lub ich części oraz współdziałają z przedsiębiorcami podejmującymi działalność w tym zakresie”.



### ❖ **Ustawa z dnia 14 grudnia 2012 r. o odpadach (t.j. Dz. U. z 2019 r. poz. 701 z późn.zm.)**

-art. 3 ust. 1 pkt 19 (ilekroć mowa o) posiadacz odpadów – rozumie się przez to wytwórcę odpadów lub osobę fizyczną, osobę prawną oraz jednostkę organizacyjną nieposiadającą osobowości prawnej będące w posiadaniu odpadów; domniemywa się, że władający powierzchnią ziemi jest posiadaczem odpadów znajdujących się na nieruchomości;

### ❖ **Ustawa o zapobieganiu oraz zwalczaniu zakażeń i chorób zakaźnych wśród ludzi (t.j. Dz. U. z 2019 r. poz. 1239z późn.zm.),**

-art.22. ust. 1. właściciel, posiadacz lub zarządzający nieruchomością są obowiązani utrzymywać ją w należyтым stanie higieniczno-sanitarnym w celu zapobiegania zakażeniom i chorobom zakaźnym, w szczególności: 1) prowadzić prawidłową gospodarkę odpadami i ściekami; 2) zwalczać gryzonie, insekty i szkodniki; 3) usuwać padłe zwierzęta z nieruchomości; 4) usuwać odchody zwierząt z nieruchomości.

## KTO JEST „WŁAŚCICIELEM” PADŁEGO DZIKA? C.D.

**Stanowisko Ministerstwa Środowiska z dnia 17 kwietnia 2019 roku** wskazuje, że również do usuwania zwłok padłych zwierząt dzikich ma zastosowanie ustawa o odpadach. Ustawa upoważnia ministra środowiska do określenia katalogu odpadów. Katalog ten wymienia zwierzęta padłe i ubite z konieczności.

W rozumieniu tego przepisu (art. 22) **właściciel np. gruntu budowlanego na którym padło zwierzę łowne jest posiadaczem odpadu - padłego zwierzęcia**. Tym samym jest on obowiązany do postępowania z odpadami w sposób zgodny z zasadami gospodarowania odpadami, wymaganiami ochrony środowiska oraz planami gospodarki odpadami.

„W przypadku poniesienia przez właściciela nieruchomości kosztów utylizacji zwierząt łownych, które w stanie wolnym są własnością Skarbu Państwa, jedyną możliwością dochodzenia zwrotu poniesionych kosztów jest zatem skierowanie sprawy do rozstrzygnięcia na drodze postępowania sądowego” czytamy w stanowisku Ministerstwa Środowiska.



WOJEWODA ŚLĄSKI

Katowice, 11 kwietnia 2018 r.  
ZKII.6330.2.2018

Starostowie, prezydenci miast,  
wójtowie, burmistrzowie  
wszyscy – woj. śląskie

POWIATOWY INSPEKTORAT WETERYNARIJ  
w Raciborzu  
W P T Y N E L O  
Nr .....  
dnia .....  
2018-04-12  
podpis.....

Szanowni Państwo,

w związku z występującym na terenie Polski zagrożeniem afrykańskim P  
wystąpiła konieczność podejmowania w województwie śląskim działań z  
w tym monitorowania zagrożenia.  
jednym z takich działań jest lokalizowanie oraz szybka izolacja i utyl  
zapewnienia sprawnego przepływu informacji dotyczący  
szczętków ustala się następujące zasady:  
we oraz urzędy miast i gmin public  
o konieczności zgłaszania  
dnia -

**11 kwietnia 2018 r.**  
**Wojewoda Śląski**  
**wystosował pismo**  
**skierowane do: starostów,**  
**prezydentów miast, wójtów,**  
**burmistrzów**  
**(ZKII.6330.2.2018)** w którym  
ustala zasady postępowania z  
odnalezionymi padłymi dzikami i  
ich szczątkami.

W piśmie tym mowa m.in. o  
całodobowym przyjmowaniu zgłoszeń  
o padłych dzikach przez PCZK, które  
przekazują te informacje właściwemu  
PLW.

Koszty utylizacji dzików padłych  
ponosi samorząd gminny, z  
wyłączeniem dzików padłych w  
obrębie pasa drogowego (zarządca  
Drogi) oraz dzików padłych na  
terenie lasów (koszty ponosi PG Lasy  
Państwowe).

# ASF - JAK POSTĘPOWAĆ W PRZYPADKU ZNALEZIENIA PADŁEGO DZIKA:

Przez „dziki padłe” należy rozumieć zwłoki dzików (w tym dzików zabitych w wypadkach komunikacyjnych) świeże lub w dowolnym stadium rozkładu, w tym również kości dzików.

## JAK POSTĘPOWAĆ W PRZYPADKU ZNALEZIENIA PADŁEGO DZIKA?

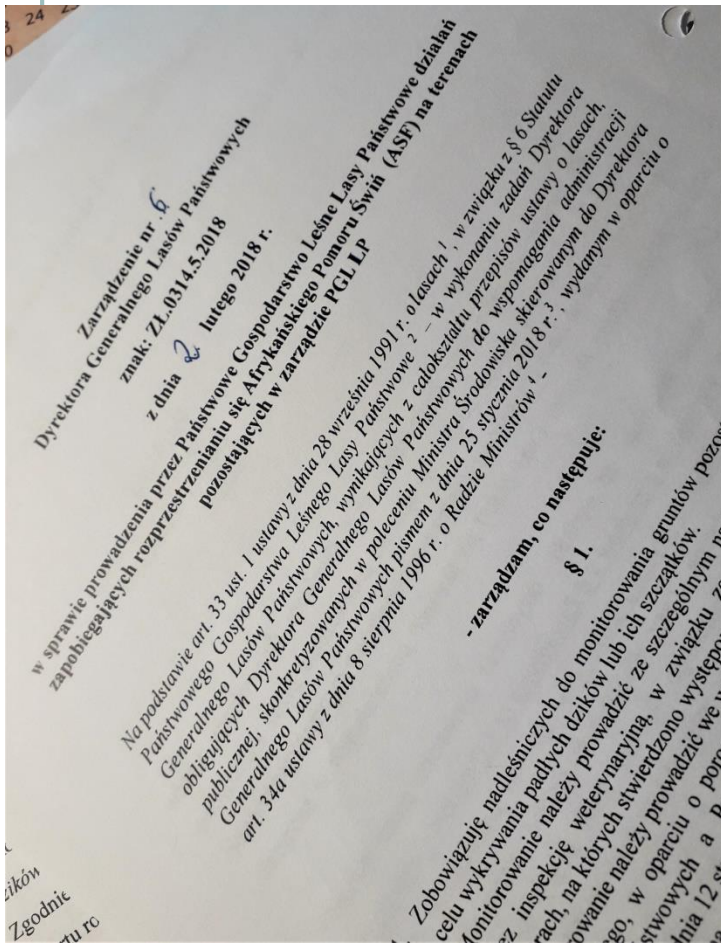
1. Jeżeli to możliwe, oznakować miejsce znalezienia zwłok dzika w celu ułatwienia ich odnalezienia przez właściwe służby.
2. Powstrzymać się od dotykania zwłok dzika i pozostawić je w miejscu znalezienia.
3. Zgłosić fakt znalezienia padłego dzika do właściwego miejscowo powiatowego lekarza weterynarii lub najbliższej lecznicy weterynaryjnej lub straży miejskiej lub miejscowego koła łowieckiego.

W trakcie zgłoszenia należy **podać miejsce znalezienia zwłok** (np. charakterystyczne punkty orientacyjne lub współrzędne GPS), dane osoby zgłaszającej (w tym numer telefonu kontaktowego), liczbę znalezionych zwłok dzików w danym miejscu, ewentualnie stan zwłok padłych dzików (stan ewentualnego rozkładu, wyłącznie kości).

**TELEFON ALARMOWY**  
**Powiatowego Lekarza Weterynarii**  
**w GLIWICACH : 607 855 277**



# AKTYWNE POSZUKIWANIE PADŁYCH DZIKÓW



## Zarządzenie nr 6 Dyrektora Generalnego Lasów Państwowych znak ZŁ.0314.5.2018 z dnia 2 lutego 2018 r.

§1 p.1. Zobowiązuję nadleśniczych do monitorowania gruntów pozostających w ich zarządzie w celu wykrywania padłych dzików lub ich szczątków”(…)

§ 2. Monitorowanie, o którym mowa w §1 powinno być prowadzone poprzez wykorzystanie każdego pobytu w terenie: pracowników nadleśnictwa związanego z wykonywaniem obowiązków służbowych, osób wykonujących prace leśne na zlecenie Zakładów Usług Leśnych, a także osób wykonujących polowania.

§ 3. Monitorowanie, o którym mowa w §1, należy prowadzić w sposób ciągły.

## AKTYWNE POSZUKIWANIE PADŁYCH DZIKÓW

W związku z niestabilną sytuacją epizootyczną w odniesieniu do ASF oraz tym, że każda znaleziona sztuka zwłok dzików lub ich szczątków zapobiega rozprzestrzenianiu się ww. jednostki chorobowej, GLW zwrócił się z prośbą, aby przeszukiwania obszarów i zbieranie zwłok dzików odbywało się także na terenach województw pozostających poza obszarami zagrożenia. Zgodnie z wytycznymi obszar aktywnych przeszukiwań miałyby objąć teren całego kraju.

„PROCEDURA AKTYWNEGO PRZESZUKIWANIA OBSZARÓW

I ZBIERANIA ZWŁOK DZIKÓW LUB ICH SZCZĄTKÓW” – dostępna

w materiałach



# BIOASEKURACJA NA ŁOWISKU



## **bioasekuracja = ochrona biologiczna**

Zgodnie z ustaleniami Grupy Roboczej w dniu 13 lipca 2018 roku stworzone zostały Wytyczne odnośnie stosowania zasad bioasekuracji przez myśliwych w czasie polowań – dotyczy całego kraju (w strefach i poza nimi).

Po dokonaniu odstrzału – na terenach zlokalizowanych poza strefami należy przeprowadzać patroszenie dzików zgodnie z Wytycznymi w zakresie postępowania z patrochami pozyskanymi od dzików podczas polowań stanowiącym załącznik do zarządzenia 12/2017 ZGPZŁ z dnia 30 listopada 2017 r.

patroszenie wykonywać na folii lub innym szczelnym materiale;

miejsce patroszenia należy obficie zdezynfekować środkiem dezynfekcyjnym w odpowiednim stężeniu, dotyczy to także innych miejsc zanieczyszczonych krwią dzika , np. w trakcie przeciągania tuszy do środka transportu;

zaleca się umieszczenie patrochów i folii na której wykonywano patroszenie w szczelnym plastikowym pojemniku lub worku;

po wykonaniu powyższych czynności należy zdezynfekować dłonie i obuwie.

## BIOASEKURACJA NA ŁOWISKU C.D.

Środki transportu powinny być odpowiednio uszczelnione w celu zapobiegania możliwości wyciekania krwi.

Środki transportu powinny być wyłożone materiałem jednorazowego użytku lub materiałem wielorazowego użytku nadającym się do skutecznego czyszczenia i dezynfekcji

Środki transportu nie powinny być wykorzystywane w działalności związanej z utrzymaniem lub hodowlą świń

Wskazane jest stosowanie plastikowych pojemników odpowiedniej wielkości, umożliwiających przeciąganie tusz, w przypadku gdy nie ma możliwości dojazdu do miejsca dokonania odstrzału.



WYTYCZNE W ZAKRESIE POSTĘPOWANIA Z PATROCHAMI POZYSKANymi OD DZIKÓW PODCZAS POŁOWAŃ.  
ZAŁĄCZNIK DO ZARZĄDZENIA NR 12/2017 ZARZĄDU GŁÓWNEGO POLSKIEGO ZWIĄZKU ŁOWIECKIEGO Z DNIA 30 LISTOPADA  
2017 R.

**WARIANT 1**

1. Przed rozpoczęciem wytrzewiania dzików pozyskanych w wyniku polowania należy wyznaczyć miejsce i wykopać dół, do którego będą deponowane niejadalne części dzika.
2. Dół powinien być wykopany w możliwie bliskiej odległości od upolowanego dzika, tak aby można było bezpośrednio złożyć patrochy do przygotowanego dołu bez konieczności ich wcześniejszego składowania w innym miejscu. Ma to na celu ograniczenie liczby miejsc, które mają styczność z patrochami. Wykopany dół powinien być głęboki na co najmniej 0,5-0,7 m, tak aby pomieścił wszystkie pozyskane patrochy i jednocześnie warstwa ziemi, którą zostanie przykryty wynosiła co najmniej 0,5 m. Powinno to uniemożliwić dostęp do wnętrza zwierzętom dzikim.
3. Przed zasypaniem patrochów, powinny one być zdezynfekowane środkiem biobójczym lub miejsce ich zakopania spryskane środkiem odstraszającym zwierzęta.
4. Patrochy ułożone w przygotowanym dole należy przysypać warstwą ziemi co najmniej do poziomu terenu oraz udeptać.

**WARIANT 2**

1. W przypadku polowań zbiorowych, możliwym jest zamówienie kontenera na patrochy bezpośrednio z zakładu utylizacyjnego kat.1.
2. Wykaz podmiotów, o których mowa w p.1 jest dostępny na stronie GIW.
3. Możliwe jest także zastosowanie procedur opisanych w punkcie 2 wariantu pierwszego, czyli zakopanie patrochów w odpowiednio dużym i głębokim dole, o ile niewytrzewione dziki dostarczane są przez myśliwych do punktu zbiorczego przez uczestników polowania.



# MYŚLIWI, LEŚNICY ...

**Powinni zwiększyć aktywność** w zakresie poszukiwania chorych i padłych dzików:

- powinni niezwłocznie powiadomić powiatowego lekarza weterynarii o znalezieniu chorego/padłego dzika,
- sekcja dzika może być wykonywana wyłącznie przez lekarza weterynarii.



**Powinni przestrzegać zasad higieny** po polowaniach (nie pozostawiać patrochów w lesie po zakończeniu polowania - kontakt z krwią zwierzęcia zakażonego stanowi największe zagrożenie zakażenia innych osobników; dezynfekować sprzęt łowiecki).

**Nie powinni hodować świń.**

**Powinni unikać** wchodzenia do chlewni.

**Lekarz weterynarii myśliwy** powinien unikać wchodzenia do chlewni w czasie min. 48 godz. od polowania oraz przestrzegać zasad dezynfekcji pojazdu, zmiany obuwia i odzieży.

# POSTĘPOWANIE W PRZYPADKU WYSTĄPIENIA ASF

Zgodnie z załącznikiem 2 Ustawy z dnia 11 marca 2004 r. o **ochronie zdrowia zwierząt oraz zwalczaniu chorób zakaźnych zwierząt** (Dz.U. 2004 nr 69 poz. 625 z późn.zm.), **AFRYKAŃSKI POMÓR ŚWIŃ** znajduje się na liście **chorób zwalczanych z urzędu**, a także zgodnie z załącznikiem 4 w/w Ustawy na liście **chorób dla których obowiązuje zakaz szczepień**.

Ze względu na szybkie rozprzestrzenianie się wirusa, ASF należy do chorób z grupy „szybkiego reagowania” dla których sprawnego i jednolitego w całym kraju zwalczania tworzy się krajowe plany gotowości.

## ZGODNIE Z OGÓLNYMI ZASADAMI DOTYCZĄCYMI ZWALCZANIA CHOROÓB ZAKAŹNYCH ZWIERZĄT ZAWARTYMI W USTAWIE (ART. 49):

W przypadku podejrzenia wystąpienia choroby zakaźnej zwierząt, a w szczególności poronienia u bydła, świń, owiec i kóz, objawów neurologicznych u zwierząt, zmian o charakterze krost, pęcherzy, nadżerek lub wybroczyn na skórze i błonach śluzowych zwierząt kopytnych, znacznej liczby nagłych padnięć,

**posiadacz zwierzęcia jest obowiązany do:**

- 1) niezwłocznego zawiadomienia o tym organu Inspekcji Weterynaryjnej albo najbliższego podmiotu świadczącego usługi z zakresu medycyny weterynaryjnej, albo wójta (burmistrza, prezydenta miasta);
- 2) pozostawienia zwierząt w miejscu ich przebywania i niewprowadzania tam innych zwierząt;
- 3) uniemożliwienia osobom postronnym dostępu do pomieszczeń lub miejsc, w których znajdują się zwierzęta podejrzone o zakażenie lub chorobę, lub zwłoki zwierzęce;
- 4) wstrzymania się od wywożenia, wynoszenia i zbywania produktów, w szczególności mięsa, zwłok zwierzęcych, środków żywienia zwierząt, wody, ściółki, nawozów naturalnych w rozumieniu przepisów o nawozach i nawożeniu i innych przedmiotów znajdujących się w miejscu, w którym wystąpiła choroba;
- 5) udostępnienia organom Inspekcji Weterynaryjnej zwierząt i zwłok zwierzęcych do badań i zabiegów weterynaryjnych, a także udzielania pomocy przy ich wykonywaniu;
- 6) udzielania organom Inspekcji Weterynaryjnej oraz osobom działającym w imieniu tych organów wyjaśnień i podawania informacji, które mogą mieć znaczenie dla wykrycia choroby i źródeł zakażenia lub zapobiegania jej szerzeniu.

## **ROZPORZĄDZENIE MINISTRA ROLNICTWA I ROZWOJU WSI**

Z DNIA 23 CZERWCA 2004 R.

### **W SPRAWIE ZWALCZANIA AFRYKAŃSKIEGO POMORU ŚWIŃ<sup>2)</sup>**

(DZ. U. Z DNIA 12 LIPCA 2004 R.)

W przypadku podejrzenia wystąpienia ASF w gospodarstwie (po otrzymaniu zgłoszenia) powiatowy lekarz weterynarii postępuje zgodnie z wytycznymi zawartymi w tym rozporządzeniu.

Gospodarstwo takie objęte zostaje restrykcjami w zakresie przemieszczania zwierząt oraz pobierane są próby do badań laboratoryjnych w celu potwierdzenia lub wykluczenia ASF (lub innej choroby zakaźnej zwalczanej z urzędu).



**W przypadku potwierdzenia**  
badaniami laboratoryjnymi ASF ,  
powiatowy lekarz weterynarii wyznacza  
dane gospodarstwo jako ognisko choroby,  
a następnie między innymi nakazuje:  
**-niezwłoczne**  
**zabicie wszystkich świń,**

**ROZPORZĄDZENIE MINISTRA ROLNICTWA I ROZWOJU WSI**  
Z DNIA 23 CZERWCA 2004 R.  
**W SPRAWIE ZWALCZANIA AFRYKAŃSKIEGO POMORU ŚWIŃ<sup>2)</sup>**  
(DZ. U. Z DNIA 12 LIPCA 2004 R.)

c.d.

**zniszczenie:**

- zwłok świń,
- materiału biologicznego świń,
- mięsa pozyskanego ze świń ubitych w okresie od dnia prawdopodobnego wprowadzenia czynnika zakaźnego do gospodarstwa do dnia stwierdzenia
- zniszczenie przedmiotów i substancji, które mogły zostać skażone, w tym środków żywienia zwierząt
- czyszczenie i odkażenie, a jeżeli to konieczne także dezynsekcję, pomieszczeń, w których przebywały świnię, środków transportu używanych do transportu świń lub ich tusz oraz przedmiotów, sprzętu, ściółki, obornika i gnojowicy, które mogły być skażone;





# ODSZKODOWANIE

## ART. 49. USTAWY

Za bydło, **świnie**, owce, kozy, konie, kury (*Gallus domesticus*), kaczki (*Anas platyrhynchos*, *Cairina moschata*), gęsi (*Anser anser*, *Anser Cygnoides*) i indyki (*Meleagris gallopavo*) **zabite lub poddane ubojowi z nakazu organów Inspekcji Weterynaryjnej** albo za takie zwierzęta padłe w wyniku zastosowania zabiegów nakazanych przez te organy przy zwalczaniu chorób zakaźnych zwierząt podlegających obowiązkowi zwalczania **przysługuje odszkodowanie ze środków budżetu państwa.**

Odszkodowanie przysługuje w wysokości wartości rynkowej zwierzęcia.

### Odszkodowania, o których mowa **nie przysługują**:

jeżeli posiadacz zwierzęcia nie zastosował się do obowiązków określonych w przepisach o systemie identyfikacji i rejestracji zwierząt lub obowiązków określonych w art. 42 ust. 1 pkt 1 lub w art. 43 ust. 1, lub obowiązków nałożonych na podstawie art. 44 ust. 1, art. 45 ust. 1, art. 46 ust. 3 oraz art. 47 ust. 1;

jeżeli posiadacz wprowadził do swojego gospodarstwa zwierzę:

- a) o którym wiedział, że jest chore, zakażone lub podejrzane o zakażenie lub chorobę,
- b) nieoznakowane lub bez paszportu zwierzęcia, jeżeli są one wymagane przepisami o systemie identyfikacji i rejestracji zwierząt,
- c) z naruszeniem przepisów obowiązujących w tym zakresie;

## ZWALCZANIE ASF U ZWIERZĄT DZIKO ŻYJĄCYCH:

Powołuje się grupę ekspertów złożoną z lekarzy weterynarii, myśliwych, biologów życia naturalnego i epidemiologów. Grupa po przeprowadzeniu analizy epidemiologicznej opracowuje plan zwalczania ASF u dzików, w zależności od ustalonych potrzeb.

Możliwe jest wprowadzenie zakazu polowań i dokarmiania dzików, zakaz używania psów myśliwskich, zakaz polowań z naganką lub odwrotnie – wzmożone, interwencyjne odstrzały.

**Odstrzały sanitarne/redukcyjne możliwe są dopiero po wykonaniu odstrzałów planowych.**

ASF nie szczepi się (brak szczepionki)



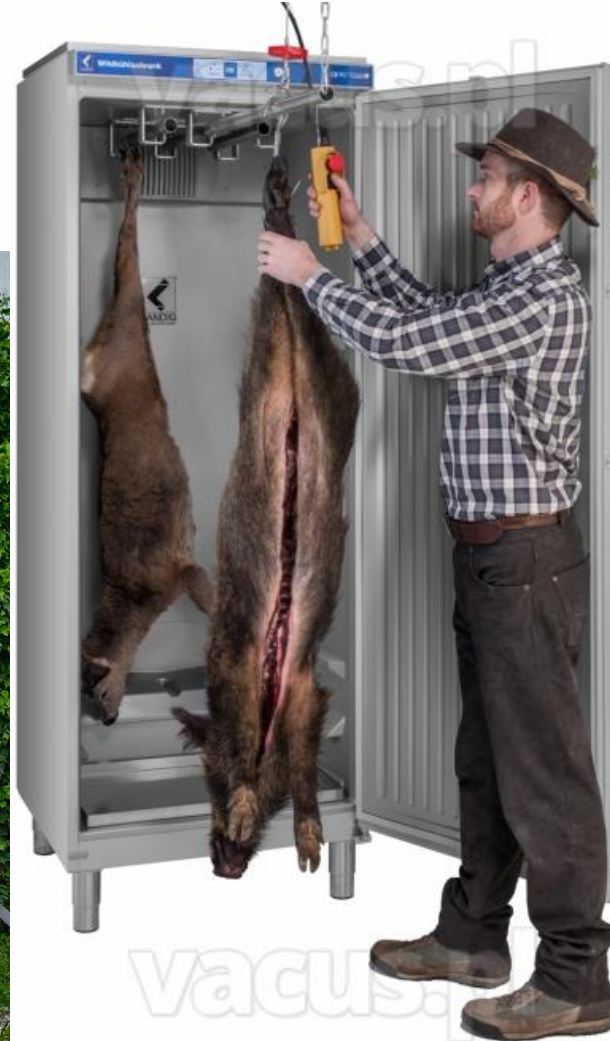
## \* ZWALCZANIE ASF u zwierząt dziko żyjących, c.d.:

W obszarach objętych ograniczeniami i w obszarze zagrożenia:

Każdy dzik odstrzelony musi być niezwłocznie dostarczony wraz z narzędziami wewnętrznymi, do położonego na tym samym obszarze punktu skupu dziczyzny, zakładu obróbki dziczyzny lub innego punktu nadzorowanego przez IW, w którym mogą być przechowywane tusze lub skóry dzików.



**KONTENERY - CHŁODNIE!**



Od każdego dzika odstrzelonego PLW pobiera próbki w kierunku ASF. Tusze mogą opuścić w/w punkty przetrzymań dopiero po uzyskaniu ujemnego wyniku badania w kierunku ASF.

# \* Odstrzały sanitarne

Odstrzały sanitarne realizowane są na obszarze objętym ograniczeniami (tam gdzie występuje ASF) na podstawie Rozporządzenia Ministra Rolnictwa i Rozwoju Wsi z dnia 19 lutego 2016 r. w sprawie zarządzenia odstrzału sanitarnego dzików.

Istnieje również możliwość zarządzenia – aktem miejscowym – odstrzałów sanitarnych (redukcyjnych?) dzików poza obszarami występowania ASF.

Polecenie takie zawarte jest w dokumencie „Znowelizowane podejście do kontroli i zwalczania ASF u dzików”.

W części dotyczącej strategii obniżania populacji dzików, mowa jest o konieczności **redukcji populacji dzika do poziomu 0,5 osobnika/km<sup>2</sup>**.

Odstrzały takie jako uzupełnienie planowych odstrzałów zaleca się głównie wzdłuż dużych szlaków komunikacyjnych (w pasie 25-35 km).  
Odstrzał sanitarny zarządza się dopiero po wykonaniu odstrzału planowego.

Na naszym terenie w najbliższym czasie nie są planowane odstrzały sanitarne.



## Konsekwencje związane z zawleczeniem choroby

Najpoważniejsze straty spowodowane zawleczeniem ASFV do kraju wynikają z zakazu eksportu trzody chlewnej, wieprzowiny oraz produktów pochodzenia zwierzęcego pozyskiwanych ze świń.

Do konsekwencji bezpośrednich związanych z zawleczeniem ASF zaliczyć należy dużą liczbę zakażonych, chorych i padłych zwierząt, oraz co się z tym wiąże, bardzo duże straty w produkcji zwierząt.

Konsekwencje pośrednie wiążą się także z bardzo wysokimi kosztami zwalczania oraz kontrolowania choroby i wypłatą rekompensat.

Pod uwagę należy wziąć również wszelkie skutki zwalczania choroby mające wpływ na środowisko naturalne.



## Oszacowanie ryzyka

1. Ze względu na zakaz importu żywych świń oraz produktów pochodzenia zwierzęcego z terenu Białorusi ryzyko przeniesienia ASF za pośrednictwem importu uznać należy za niskie.
2. Ryzyko przeniesienia ASFV za pomocą środków transportu oraz za pośrednictwem nielegalnego handlu należy uznać za **bardzo wysokie**.
3. Ryzyko przeniesienia ASF przez dziki, z wielu względów należy uznać za ograniczone.
4. Ryzyko przeniesienia zakażenia przez wektory takie jak kleszcze należy uznać za nieistotne, natomiast przez **wektora którym jest człowiek – najwyższe ryzyko**.

**Aktualnie teren RP podzielony został na dwie strefy** – obszar objęty restrykcjami w związku z wykryciem wirusa ASF i pozostałą część kraju.

W całym kraju **realizowany jest program mający na celu wczesne wykrycie zagrożenia ASF** polegający na pobieraniu prób monitoringowych od padłych i odstrzelonych dzików a także od padłych świń.

Zabezpieczone zostały przejścia graniczne oraz wzmożono na nich kontrole, m.in. dokonuje się konfiskaty żywności będącej w posiadaniu podróżnych wjeżdżających do Polski a także objęto szczególnym nadzorem transporty zwierząt.



W przypadku przedostania się wirusa ASF na obszar kraju najważniejszym jest szybkie jego wykrycie oraz nie dopuszczanie do zawleczenia wirusa do stad świń!

**Sukces** w obronie kraju przed wirusem ASF zależy w istotnym stopniu od **poziomu świadomości myśliwych, leśników, producentów świń oraz sprawności działania inspekcji weterynaryjnej** i innych odpowiednich służb.

**Szybkie wykrycie ASFV** umożliwia wdrożenie postępowania mającego na celu ograniczenie możliwości szerzenia się choroby





**DZIĘKUJĘ ZA UWAGĘ**